

В 2010-2018 годах завершена разработка 164 образовательных программ (апрель 2018)

76 организаций разработчиков, в том числе, 59 университетов



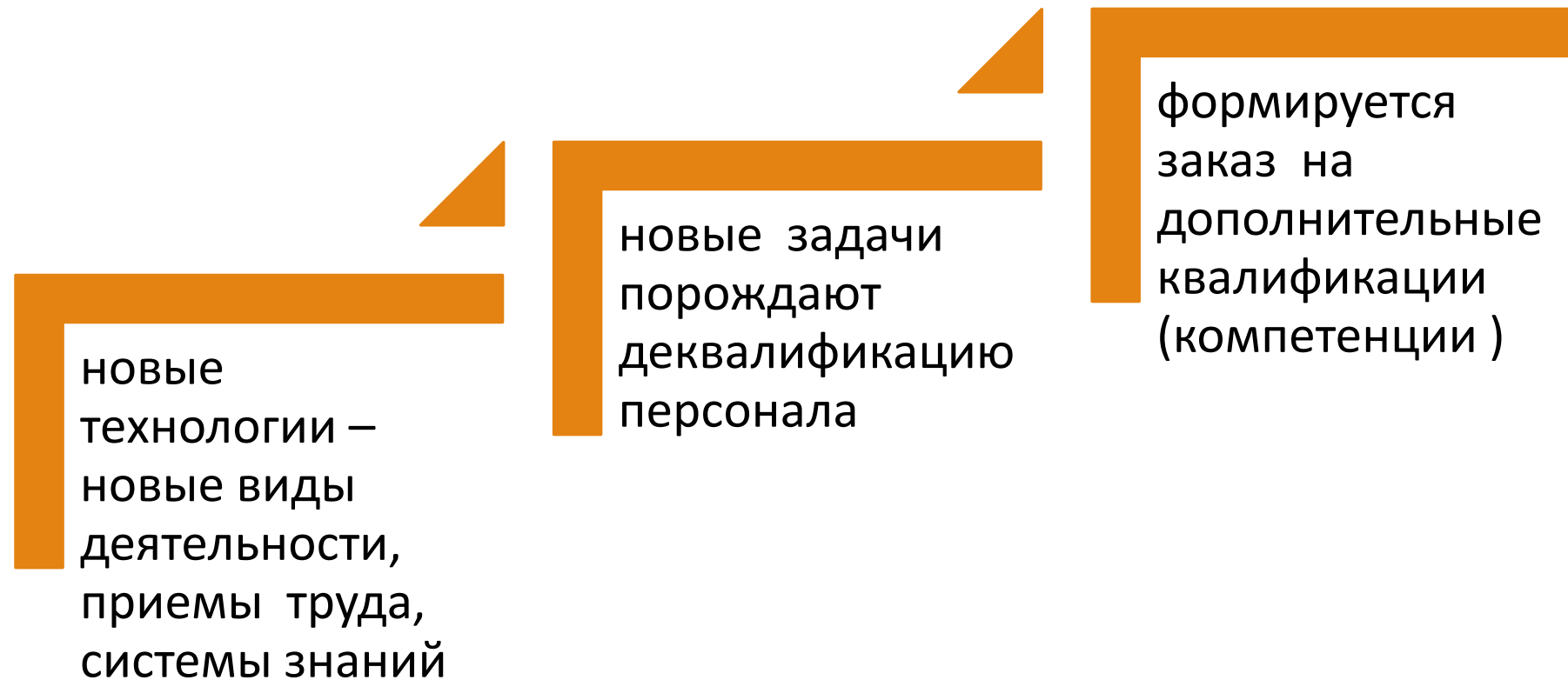
САНКТ-ПЕТЕРБУРГСКИЙ
ГОСУДАРСТВЕННЫЙ
ПОЛИТЕХНИЧЕСКИЙ
УНИВЕРСИТЕТ



Российский университет
дружбы народов



Отличительная особенность программ - жесткая привязка к запросу работодателя



Типичные проблемы

- Нет четкого понимания, **зачем изучать** потребности проектных компаний.
- Планируют содержание обучения из своих собственных представлений о том, что нужно производству, вместо того, чтобы выяснять это у потенциальных потребителей будущих специалистов, подготовленным по программе переподготовки
- Требования к профессиональным компетенциям слушателей анализируются через призму уже существующих в вузах курсов профессиональной подготовки и проектируются, исходя из опыта разработки аналогичных программ. При этом активно используются уже имеющиеся разработки курсов и модулей

Пост проектная эффективность образовательных программ (социологическое исследование)

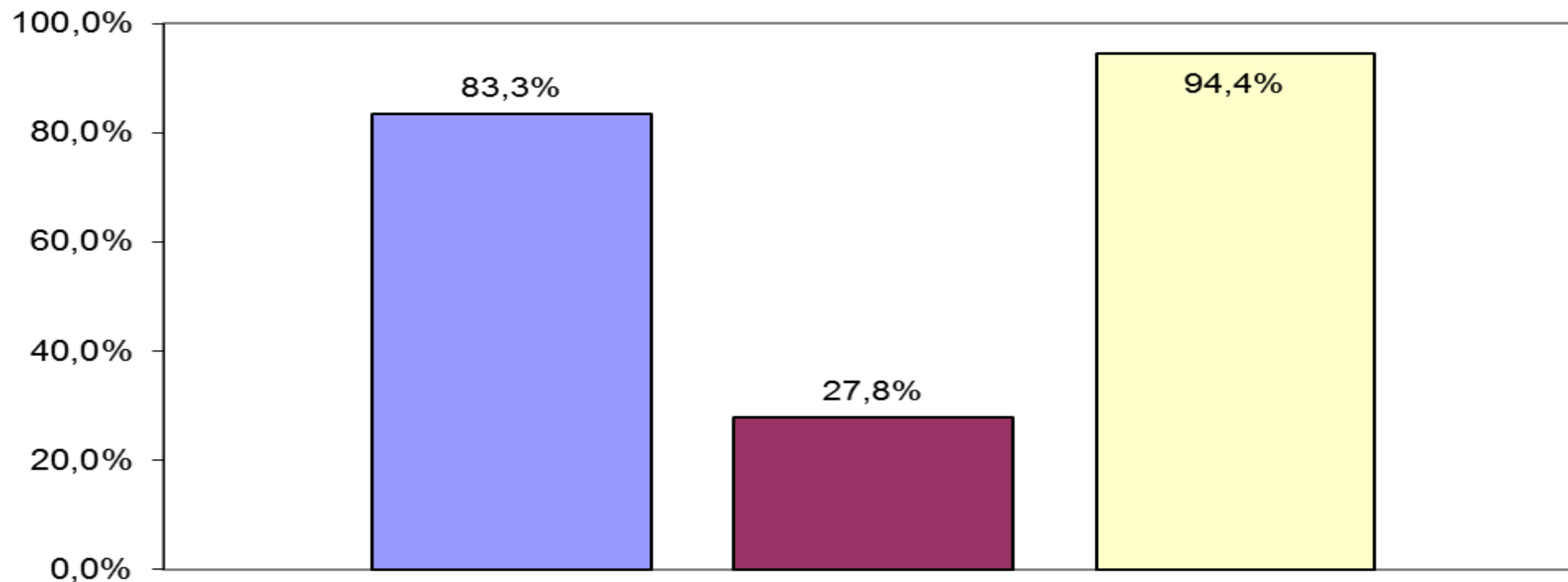


Интенсифицировалась деятельность *организаций - разработчиков образовательных программ*

Изменения, произошедшие в организационной структуре и управлении организаций - разработчиков образовательных программ, позволили оптимизировать учебный процесс, консолидировать научно-образовательные ресурсы различных организаций для сферы наноиндустрии, расширить партнерские связи с производственными компаниями.

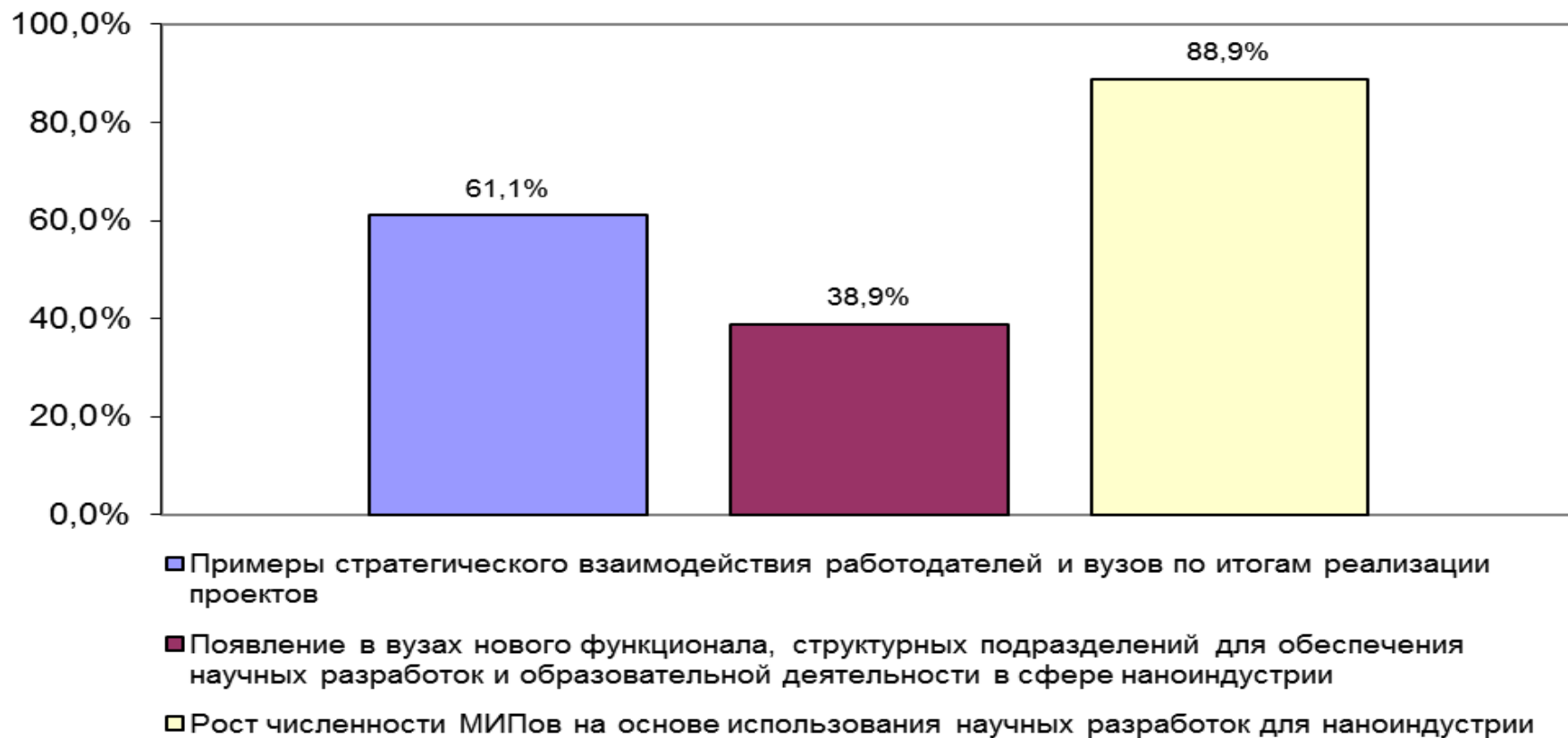
Выявлены показатели, свидетельствующие о повышении кадрового, научно-инновационного и репутационного потенциала организаций – разработчиков программ.

**Результативность деятельности вузов в области
подготовки кадров для nanoиндустрии.
Доля вузов, % от общего объема выборки**

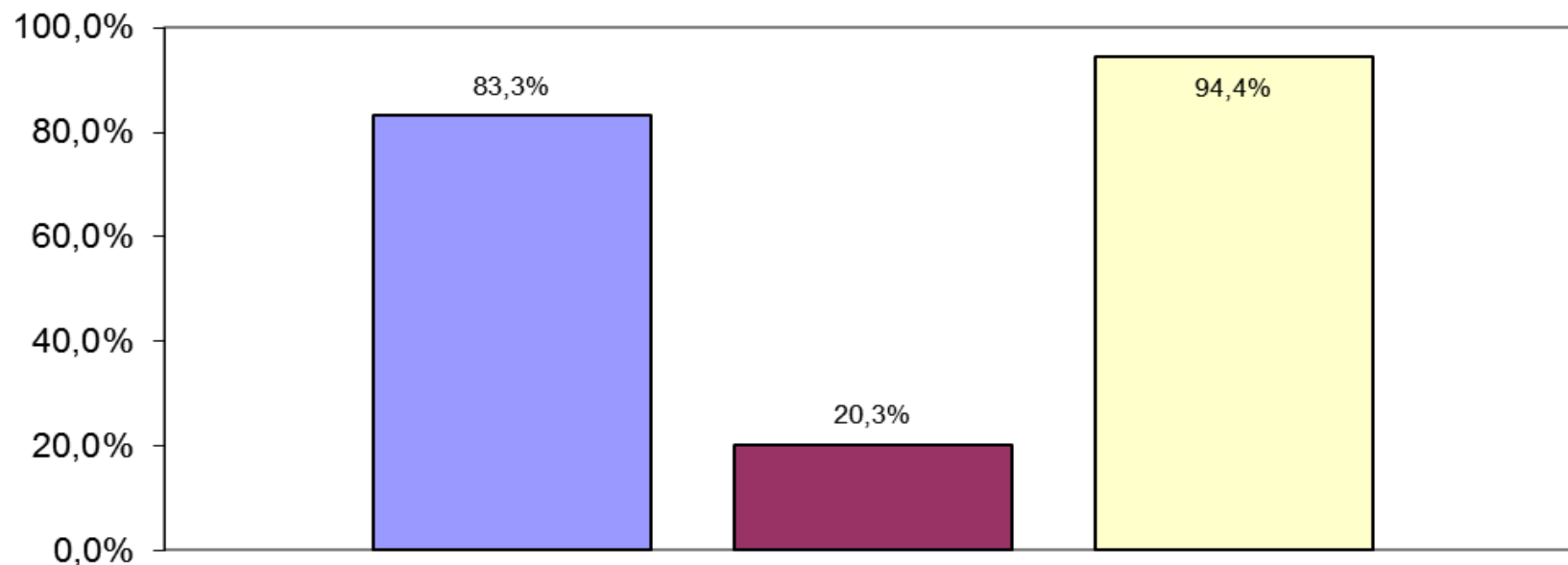


- Рост количества образовательных программ для nanoиндустрии в 2011-2014 гг.
- Рост численности специалистов, подготовленных для nanoиндустрии в 2011-2014 гг.
- Осуществление наборов по ОП, созданным при поддержке РОСНАНО, после завершения проекта

**Изменения в организационной культуре, оргструктуре и
управлении вузов.
Доля вузов, % от общего объема выборки**

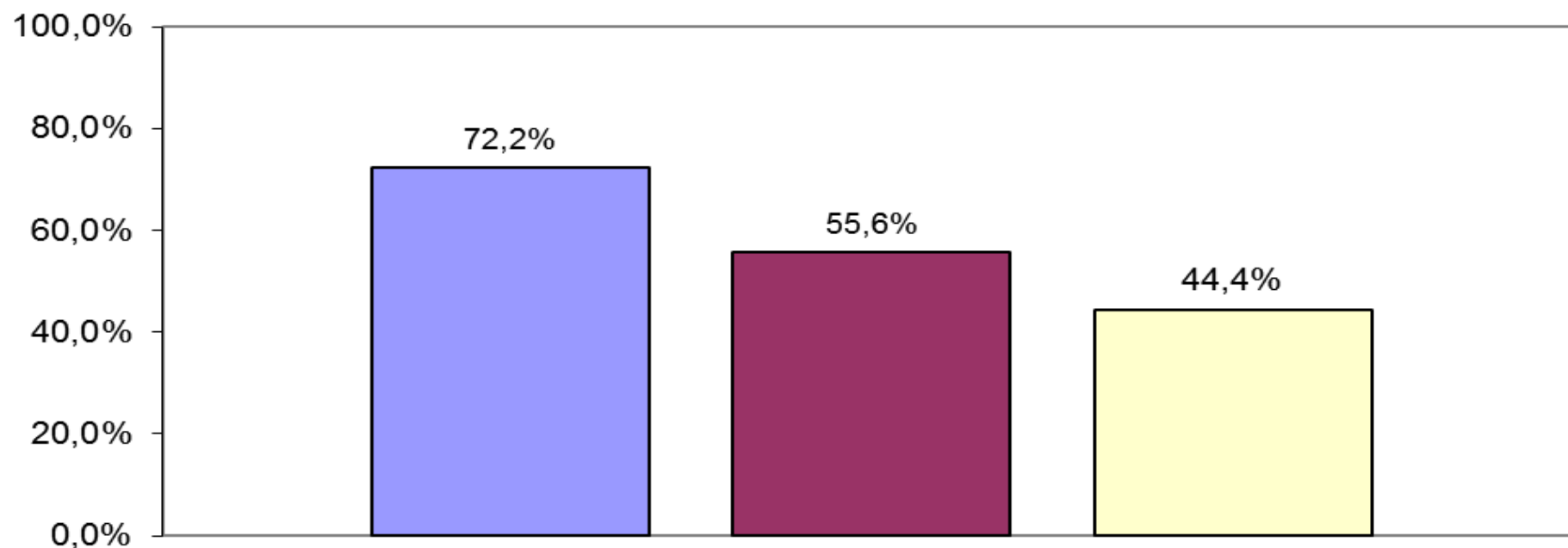


Развитие кадрового потенциала вузов. Доля вузов, % от общего объема выборки



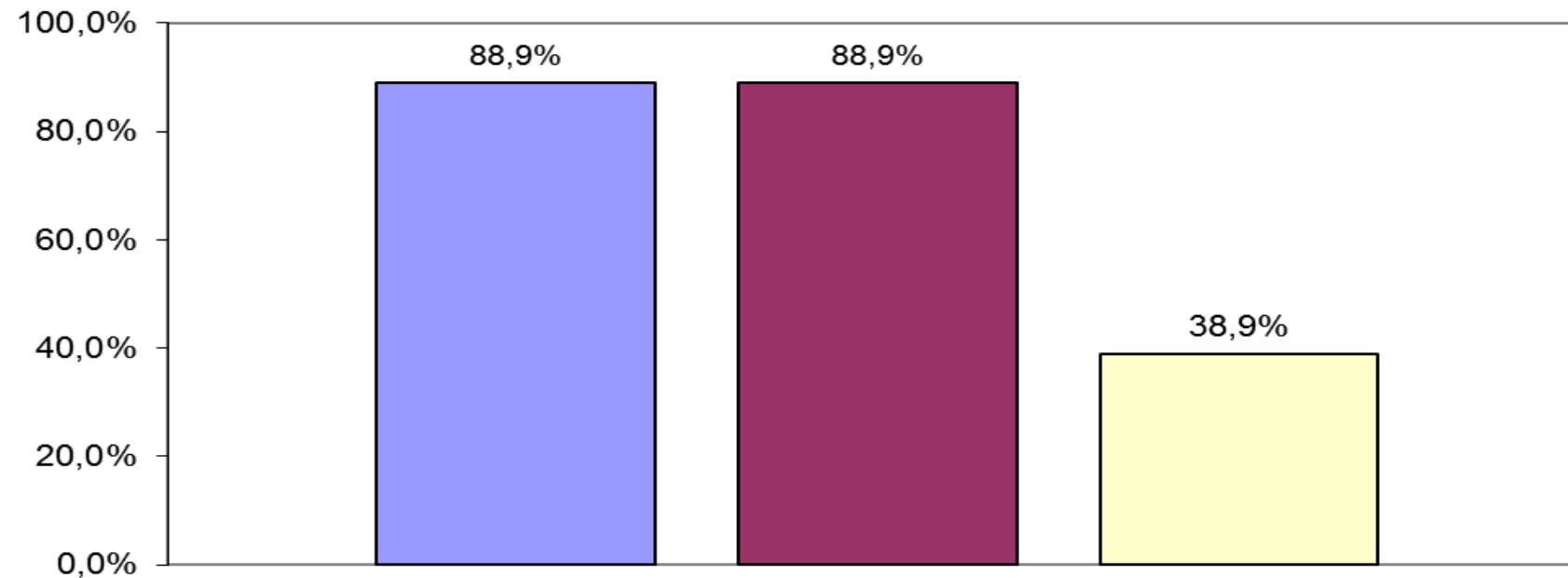
- Закрепление практики привлечения ведущих российских и зарубежных ученых, специалистов из бизнеса для научно-образовательной деятельности
- Доля сотрудников, прошедших подготовку в ведущих зарубежных вузах, научных центрах и компаниях, в общей численности ППС, участвующих в подготовке кадров для nanoиндустрии
- Использование компетенций разработки образовательных программ на основе прямого квалификационного заказа производственной компании, освоенных в проекте

Повышение научно-инновационного потенциала вузов. Доля вузов, % от общего объема выборки



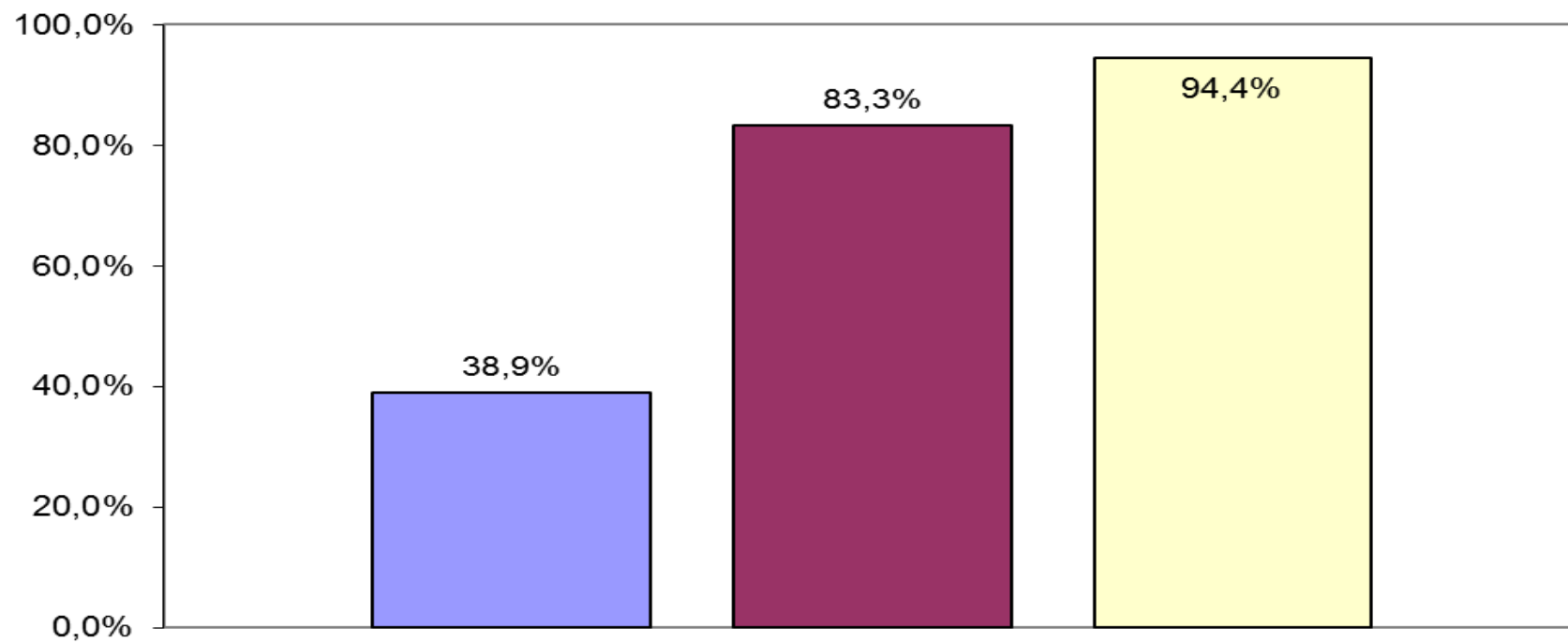
- Рост финансирования НИОКР по заказам предприятий и организаций nanoиндустрии
- Признание результатов проекта на российском, международном уровнях
- Рост числа патентов РФ на изобретения, полезные модели и промышленные образцы в сфере nanoиндустрии

**Развитие учебно-методического обеспечения
направлений подготовки специалистов для
наноиндустрии.
Доля вузов, % от общего объема выборки**



- Использование разработанных учебно-методических продуктов (ОП, модулей) в других программах
- Использование технологий модульно-компетентного подхода и сертификации компетенций и квалификаций, освоенных в проектах Роснано, в массовой образовательной практике организации
- Участие специалистов организации в создании профессиональных стандартов по видам профессиональной деятельности в сфере наноиндустрии

Развитие партнерского потенциала вузов. Доля вузов, % от общего объема выборки



- Наличие стратегических соглашений с предприятиями nanoиндустрии
- Диссеминация результатов проекта на российском, международном уровнях
- Сотрудничество с другими вузами в области подготовки кадров для nanoиндустрии

КОНТЕКСТ

- ❑ Переход к массовому использованию профессиональных стандартов, как основы для формирования образовательных программ.
- ❑ Институализация процессов взаимодействия образовательных организаций с рынком труда.
- ❑ Прогнозирование запросов к требуемым профессиональным компетенциям и создание механизмов и инструментов учета этих требований.